

## Exemple de résultats obtenus lors de l'utilisation du Guide de concertation Déparis dans un laboratoire Tunisien

### Dépistage Participatif des Risques

Date : 25/12/2007

Situation de travail : Laboratoire d'anatomie pathologique (Salle de Macroscopie + Cytologie + Histologie)

Coordinateur: Dr Mohamed Adnène HENCHI, M.C.A., Université de Monastir, Tunisie

Participants : Médecin du travail, Résident, Interne, 2 Techniciennes

## Bilan

<b>Situation de travail:</b>	
1. Les locaux et zones de travail	☹️
2. L'organisation technique entre postes de travail	😊
3. Les accidents de travail	☹️
4. Les risques électriques	😐
5. Les risques liés au gaz	😊
6. Les risques incendie et explosion	😐
7. Le stockage des produits chimiques ou biologiques	☹️
8. Le matériel de travail, les outils, les machines	☹️
9. Les commandes et signaux	😐
10. Les positions de travail	☹️
11. Les efforts et les manutentions	😊
12. L'éclairage	😊
13. Le bruit	😐
14. Les ambiances thermiques	😊
15. Les risques d'exposition aux radiations	😊
16. Les risques chimiques	☹️
17. Les risques biologiques	☹️
18. Le contenu du travail	😊
19. L'organisation du travail	😐
20. Les contraintes de temps	😊
21. Les relations de travail au sein du personnel et avec la hiérarchie	😊
22. L'environnement psychosocial	😊

## 1. Les locaux et zones de travail

### L'encombrement (Photos 1, 2, 3)

- ✦ Réserver un local pour archiver les lames et les blocs dans des armoires spéciales avec étagères (local poubelles actuel aménagé pour le stockage des produits chimiques et des lames).

### L'entretien technique et ménager

- ✦ Désigner un ouvrier pour l'entretien ménager des locaux afin d'éviter le changement continu des ouvriers de la société sous traitante.

### Les déchets

- ✦ Evacuation des déchets et des produits chimiques (Toluène, alcool, colorants) dans l'évier → discuter avec le service d'hygiène une procédure pour la collecte et l'évacuation.
- ✦ Réparer les regards, les égouts et les canalisations des éviers endommagées par les produits chimiques déversés (photo 4).
- ✦ Déplacer le local de la poubelle (dégagement de mauvaises odeurs) et l'utiliser pour le stockage des produits chimiques et des lames (photo 5).

### Les locaux sociaux

- ✦ Installer une douche.
- ✦ Réserver deux vestiaires séparés hommes femmes.
- ✦ Installer des casiers à double compartiment
- ✦ Réserver un coin réfectoire isolé du laboratoire (photo 6).



### Aspects à étudier plus en détails:

**Déplacer le local de la poubelle**

**Evacuation des déchets et des produits chimiques**



## 2. L'organisation technique entre postes de travail

### Le règlement d'ordre intérieur du laboratoire

- ✦ Connu et respecté
- ✦ Consignes de sécurité affichées et respectées

### La planification du travail: satisfaisante

- ✦ Coordination temporelle satisfaisante entre les différents services

### L'approvisionnement des postes

- ✦ Stocks tampons ni trop grands ni trop petits
- ✦ Bonne circulation des éléments analysés entre les différents services

### L'indépendance avec les postes voisins

- ✦ Ni trop, ni trop peu

### Les moyens de communication au cours du travail entre travailleurs des différents postes

- ✦ Voix, téléphones, ordinateurs, parlophones ...
- ✦ Adéquats et agréables
- ✦ Tiennent compte du bruit ambiant



### 3. Les accidents de travail

#### Les vêtements de travail et Equipements de protection individuelle (EPI)

- ✦ Équiper le personnel de tenues de travail, lunettes de sécurité, bavettes, blouses imperméables (non disponibles).
- ✦ Sensibiliser le personnel à porter des gants.



#### Les risques mécaniques

- ✦ Proscrire l'usage de seringues pour les prélèvements (ponctions) provenant des services → note pour les services concernés
- ✦ Proscrire l'usage de flacons de prélèvement en verre, pour éviter de les briser afin de récupérer les prélèvements solidifiés à l'intérieur → note pour les services concernés.



#### Les procédures en cas d'accident - incident

- ✦ Afficher la conduite à tenir en cas d'accidents

#### Les premiers soins:

- ✦ Installer une boîte de secours.



### 4. Les risques électriques

#### L'installation électrique générale

- ✦ Chutes de tension avec coupures du courant fréquentes → Augmenter la puissance électrique au laboratoire.



### 5. Les risques liés au gaz

RAS



### 6. Les risques incendie et explosion

#### Les matières inflammables

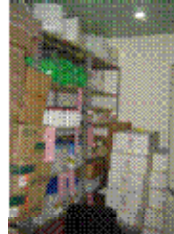
- ✦ Eviter de placer les produits inflammables au contact des étuves.



## 7. Le stockage des produits chimiques ou biologiques

### Les stocks dans le laboratoire

- ❖ Eviter le stockage des produits au laboratoire (Toluène, Formol, Alcool) → aménager le local poubelles pour le stockage de ces produits.
- ❖ Limiter les quantités de produits dans le laboratoire aux besoins quotidiens.



Aspects à étudier plus en détails:  
**Aménagement du local poubelles**



## 8. Le matériel de travail, les outils, les machines

### Les surfaces de travail

- ❖ Dossiers et assises en matière non lavables → changer les chaises.

### Le matériel, outils et machines

- ❖ Eviter le pipetage à la bouche lors de la coloration MGG à la salle cytologie → utiliser une pipette avec poire.
- ❖ Equiper la salle macroscopie d'une table de macroscopie munie d'un robinet et d'un système d'aspiration au niveau du plan du travail.
- ❖ Equiper la salle cytologie d'une porte lame spéciale pour la coloration MGG.
- ❖ Mettre à disposition des flacons adaptés aux prélèvements anatomopathologiques : étanches, sécurisés : prendre les dimensions des flacons utiles et contacter un industriel pour usiner les modèles choisis.

### L'entretien

- ❖ Hottes mal entretenues (pannes fréquentes, moisissure au niveau des bouches d'aspiration → renforcer l'entretien.



## 9. Les commandes et signaux

### Les ordres de travail:

- ❖ Bons de prélèvements parfois souillés → réserver des boîtes à doubles compartiments dans les différents services pour éviter de souiller les bons d'analyse.
- ❖ Sensibiliser le Service de Pédiatrie pour la récupération des résultats d'analyse.

Aspects à étudier plus en détails:



## 10. Les positions de travail

### Les hauteurs de travail:

- ✧ Plan de travail bas ce qui oblige le personnel à travailler en position penchée en avant → élever la hauteur des paillasses.

### Le travail assis ou assis/debout

- ✧ Equiper la salle macroscopie de 2 chaises supplémentaires.
- ✧ Chaises basses par apport à la hauteur des paillasses → changer les chaises actuelles.



## 11. Les efforts et les manutentions

## 12. L'éclairage

## 13. Les ambiances thermiques

RAS



## 14. Le bruit

### Les machines ou installations bruyantes

- ✧ Hotte bruyante → assure un entretien régulier.



## 15. Les risques d'exposition aux radiations

RAS



## 16. Les risques chimiques

### Les risques chimiques

- ❖ Réserver un local spécial pour la lecture des lames en dehors de la salle de cytologie car la lecture dure 5h/6 → limiter le temps d'exposition de la technicienne dans la salle.
- ❖ Substituer le toluène par le OTTIX.
- ❖ Fournir la documentation sur les risques (fiches de données de sécurité)

### L'équipement de travail:

- ❖ Utiliser une pipette avec poire pour la coloration MGG (salle cytologie).
- ❖ Fournir une table de macroscopie munie d'une aspiration locale et d'un robinet pour laver les prélèvements.

### La ventilation

- ❖ Installer une ventilation générale.

### Les hottes

- ❖ Hotte inefficace : changer les filtres et nettoyer les bouches d'aspiration (poussière et moisissure)
- ❖ Largeur de la hotte dépasse celle de la paillasse et hauteur du plan de travail basse (le technicien se penche à l'intérieur de la hotte)

### Les déchets chimiques

- ❖ Discuter avec le service d'hygiène une procédure pour l'évacuation des déchets chimiques qui sont éliminés actuellement dans le lavabo.

### Les protections collectives

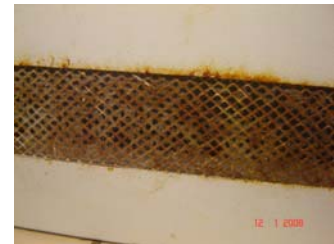
- ❖ Installer une douche et un rince-œil.

### L'hygiène

- ❖ Éviter de manger sur le lieu de travail → Réserver un coin réfectoire isolé du laboratoire.

### Le renouvellement de l'air

- ❖ Charger un ouvrier du nettoyage du laboratoire et de l'ouverture des fenêtres après les horaires du travail.



## 17. Les risques biologiques

(bactéries, virus, liquides corporels...)

### Le stockage des échantillons

- ❖ Evacuation des déchets humains 1 fois par mois → stockage en dehors du laboratoire (local poubelles).

### L'étiquetage:

- ❖ Proscrire l'usage des sachets pour les prélèvements tissulaires.

### Les EPI:

- ❖ Équiper le personnel de tenues de travail, lunettes de sécurité, bavettes, blouses imperméables (non disponibles).

### Le personnel à risque aggravé :

- ❖ Ecarter les femmes enceintes au début de la grossesse.

### L'hygiène

- ❖ Recruter un ouvrier pour la décontamination, stérilisation des surfaces, outils et récipients (les ouvrières de la société sous traitante ne s'occupent que du sol).



## 18. Le contenu du travail

### Informations et formation

- ✧ Organiser des séances de formation professionnelle continue.



## 19. L'organisation du travail

### La répartition du travail:

- ✧ Manque de deux techniciens en cytologie (accumulation de tâche) → recruter deux techniciens.
- ✧ Recruter un ouvrier pour l'entretien ménager du laboratoire.

### Les responsabilités :

- ✧ La surveillante du Laboratoire n'a pas reçu sa nomination dans sa fonction → intervenir auprès de la direction générale.



## 20. Les contraintes de temps

## 21. Les relations de travail au sein du personnel et avec la hiérarchie

## 22. L'environnement psychosocial

RAS

