

Bir garajda Déparis kılavuzunun kullanım örneği

Ann Schietecatte
Ergonome



1

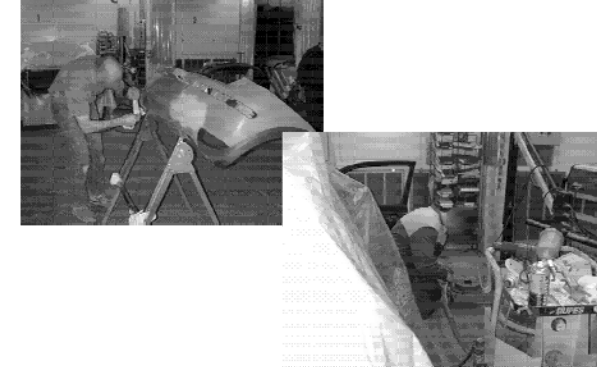
Çalışma durumlarının tanımlanması

- 7 garaj (eskiden bağımsız) Wallonie' de: 172 çalışan
- 3 garaj gruba yeni entegre olmuş
- 3 çalışma durumu :
 - Döşeme
 - Mekanik atölye
 - Show-room



2

Mekanik atölye/Döşemede yapılan iş



3

Mekanik atölye/Döşemede yapılan iş



4

Talebin tanımlanması

- İlk istek:
 - Risk analizi
- Personel Komitesi ile tartışmadan sonra:
 - “canlı” bir risk analizi isteği
 - Desantralizasyonu dikkate alarak çalışanlar için eğitici bir yöntem isteği
 - Kullanımı basit olan bir yöntem isteği
- Yönetim ile konuştuğundan sonra
 - Üç yeni garajdan birisinde Déparis Kılavuzu
 - Bu kılavuz konusunda Personel Komitesinin eğitimi



5

Müdahale edenlere kılavuzun tanıtımı

- SOBANE stratejisinin ve Déparis'in girdi ve çıktılarının tanıtımı:
 - genel yönetime
 - önleme danışmanına
 - ➔ garajdaki 2 çalışma durumunun seçimi : mekanik atölye ve döşeme
- Çalışma durumunun gezilmesi ve bilgi
 - Çalışanlara
 - Yerel yönetime
 - ➔ Garajdaki işlerin durumuna göre toplantıların organizasyonu



6

İçerdeki önleme danışmanının görüşü

- Yasal zorunluluklara uyumsuzluk konusunda kuşku
- Çalışanların ele alınan konular konusunda görüş bildirmedeki tutumlarına ilişkin sorgulama
- Çalışanların katılımının = korunmanın motoru olduğundan emin olma
- Eleştirilerden sonra: Déparis “garaj” çizelgelerinin üzerinde ve kılavuzun durumun özelliklerine uyumu konusunda konsensus



7

Genel Yönetimin Görüşü

- İncelemenin hedeflerinin değişkenliği
 - Yönetim: en az maliyetle yasal zorunlulukları yerine getirmek
 - PK: çalışma koşullarını iyileştirmek
- Déparis'in aşağıdaki koşullarda uygulanması konusunda İdarenin onayı :
 - İç PK nin eğitimi
 - Diğer garajlar için kılavuzun yeniden uyarlanması



8

Yerel yönetimin ve çalışanların görüşü

- Girişime ilgi duyma fakat :
 - Girişimin uygulanması sırasındaki kuşuklar
 - Gerekli zaman
 - Çalışan sayısı
 - Toplantı yerleri
 - İşyeri hekiminin düzenli ziyareti ile karşılaştırdığında laf kalabalığı duygusu
 - Gerçekleştirilmesi konusunda verilen söz ve önerilen çözümlerin boyutu konusunda kuşuklar



9

Toplantının düzenlenmesi

- **Garajın ziyaretinden sonra:**
 - Derin ve global görevler konusundaki bilgilerine, Uygun olup olmamalarına göre görüşmelere katılmak üzere yerel yönetim tarafından çalışanların belirlenmesi
 - Toplantıların planlanması

10

18 Déparis başlığı “ana”

1. Mekan ve çalışma alanları
2. İş organizasyonu
3. İş kazaları
4. Elektrik ve yangın riskleri
5. Kumandalar ve işaretler
6. İş malzemesi, araçlar, makineler
7. Çalışma pozisyonları
8. Efor ve elle çalışma
9. Aydınlatma
10. Gürültü
11. Ortam havası hijyeni
12. Termik ortam
13. Vibrasyon
14. Özerklik Lve bireysel sorumluluklar
15. İş kapsamı
16. İş çatışmaları
17. Personel arasında ve yönetimle İş ilişkileri
18. Psikososyal çevre

11

Bir başlık örneği

1. İşin organizasyonu	Kim <u>somut</u> olarak ne yapabilir ne zaman ?
Tartışılacaklar İşin organizasyonu <ul style="list-style-type: none">◊ Açık ve münimiyet verici◊ Güvenli çalışmaya yönelik◊ Alan ve zaman olarak memnun edici planlama◊ Açık ve bilinen iş prosedürleri Çalışma koşulları <ul style="list-style-type: none">◊ Yer, araç-gereç, stoklar, beklemeyen durumlar, dış istekler, zaman...◊ Katteli bir iş yapmaya ve normal iş prosedürlerini uygulamaya olanak sağlıyor İstasyonların araç-gereç tedariki <ul style="list-style-type: none">◊ Çok büyük ya da küçük olmayan tampon stoklar Konu istasyonlarla bağımsızlık <ul style="list-style-type: none">◊ Ne çok fazla ne çok az Etkileşim ve iletişim fıkki istasyonların çalışanlar arasında kolay ve özgür iletişim olanakları <ul style="list-style-type: none">◊ Sesi, telefon, bilgisayar ... uygun ve hoş	
Daha ayrıntılı incelenecek yönler:	

12

Déparis ana / Déparis “garaj”

1. Mekanlar ve çalışma alanları	Tartışılacaklar
Atölyeler, garajlar ve çalışma alanları <ul style="list-style-type: none">◊ Boya atölyesi, mekanik atölye, sac atölyesi, kanallar...◊ Orta büyüklükte ve kısme izole değil◊ Eşyalar, kasalar, lastikler, yedek parçalar, aletler tarafından karışıklık fazla yaratılmamış...◊ Eşyalar, kasalar, lastikler, yedek parçalar, aletler tarafından karışıklık fazla yaratılmamış...	Atölyeler, garajlar ve çalışma alanları <ul style="list-style-type: none">◊ Boya atölyesi, mekanik atölye, sac atölyesi, kanallar...◊ Orta büyüklükte ve kısme izole değil◊ Eşyalar, kasalar, lastikler, yedek parçalar, aletler tarafından karışıklık fazla yaratılmamış...◊ Eşyalar, kasalar, lastikler, yedek parçalar, aletler tarafından karışıklık fazla yaratılmamış...
Kanallar iyi sınırlanmış (sarı ve siyah bantlar, korkuluklar)	Kanallar iyi sınırlanmış (sarı ve siyah bantlar, korkuluklar)
Ulaşım yolları (mesafeler ve araçlar için) <ul style="list-style-type: none">◊ Yeterince geniş, iyi sınırlanmış ve kalabalık değil◊ Eşya, kasa, paletlerle hiç döndürülmemiş...◊ Çoğu alan iyi	Ulaşım yolları (mesafeler ve araçlar için) <ul style="list-style-type: none">◊ Yeterince geniş, iyi sınırlanmış ve kalabalık değil◊ Eşya, kasa, paletlerle hiç döndürülmemiş...◊ Çoğu alan iyi
Park alanları: yeterli, dolu değil...	Park alanları: yeterli, dolu değil...
Çalışma alanlarına girişler <ul style="list-style-type: none">◊ Kolay, doğrudan ve yeterli genişlikte (> 80 cm)	Çalışma alanlarına girişler <ul style="list-style-type: none">◊ Kolay, doğrudan ve yeterli genişlikte (> 80 cm)
Yerleştirme alanları <ul style="list-style-type: none">◊ Yeterli (klasörler, dolaplar...) ve kolay erişilebilir◊ Yeterli (klasörler, dolaplar...) ve kolay erişilebilir	Yerleştirme alanları <ul style="list-style-type: none">◊ Yeterli (klasörler, dolaplar...) ve kolay erişilebilir◊ Yeterli (klasörler, dolaplar...) ve kolay erişilebilir
Dış görüntü temiz pencerelerden	Dış görüntü temiz pencerelerden
Teknik ve temizlik bakımı <ul style="list-style-type: none">◊ Mekanlar iyi ve düzenli bakılıyor, hoş	Teknik ve temizlik bakımı <ul style="list-style-type: none">◊ Mekanlar iyi ve düzenli bakılıyor, hoş
Atıklar: lastikler, atık kovular, bezler... <ul style="list-style-type: none">◊ Düzenli olarak ayrılıyor ve uzaklaştırılıyor◊ Uygun konteyner ve yeterli sayıda	Atıklar: lastikler, atık kovular, bezler... <ul style="list-style-type: none">◊ Düzenli olarak ayrılıyor ve uzaklaştırılıyor◊ Uygun konteyner ve yeterli sayıda
Zemin <ul style="list-style-type: none">◊ İyi durumda, düzgün, sağlam, kaymaz	Zemin <ul style="list-style-type: none">◊ İyi durumda, düzgün, sağlam, kaymaz
Sosyal mekanlar <ul style="list-style-type: none">◊ Uyar, tavaklar, vestiyerler, yemekhane... yeterli büyüklükte, rahat, iyi donanımlı	Sosyal mekanlar <ul style="list-style-type: none">◊ Uyar, tavaklar, vestiyerler, yemekhane... yeterli büyüklükte, rahat, iyi donanımlı
Acil çıkışlar <ul style="list-style-type: none">◊ Serbest, görünür şekilde◊ Uygun işaretlerle gösterilmiş	Acil çıkışlar <ul style="list-style-type: none">◊ Serbest, görünür şekilde◊ Uygun işaretlerle gösterilmiş

13

İki toplantının gerçekleşmesi

- **Katılımcılar:**
 - 3-5 kişilik gruplar
 - Çalışma durumunun temsilcileri
 - Farklı eğitim düzeyleri (insan teknikleri, diplomallılar) ve mesleki kategoriler (işçi, kadrolu)
 - İşçerden Personel komitesinin varlığı ve yerel yönetimin bir üyesi

14

İki toplantının gerçekleşmesi(2)

- **Süre**
 - 2 saat
 - Yönetim ile ortak kararlaştırılan zamanlama
- **Yer**
 - İş istasyonlarının yakınında toplantı salonu

15

İki toplantının gerçekleşmesi (3)

- **Yapıcı tartışmalar ve çok sayıda örnek**
- **Yönetimden bir üyenin yokluğunda da herkesin Aktif katılımı**
 - Katılımcı yön açısından heyecan yaratmak
 - Sahadaki somut konulara yönelik ilgi (işçerdeki PK tarafından risk analizi ve işyerlerinin gezilmesi ile tamamlamak)
- **Yönetimin varlığından kaynaklanabilecek reaksiyon kuşkusu**

16

Sentez ve çözüm örnekleri

10. Gürültü
Durumu iyileştirmek için <u>somut</u> olarak ne yapmalı?
<ul style="list-style-type: none">• Döşemedeki kompresör mekanik atölyede bulunuyor, çok gürültülü ve hassas gürültü saptamasının önemli olduğu anıza tanısızlaştırıyor. Araçlar bazen açık alana alınarak doğru tanı konmaya çalışılıyor.• Çözümler:<ul style="list-style-type: none">⇒ Kompresörün atölye tarafını duvarla çevirmek ve binanın dışına doğru ventilasyon öngörmek (2€)⇒ Rotatif kompresör kullanmak (3€)
Daha ayrıntılı incelenecek yönler: Kompresörün gürültü düzeyinin azaltılması için çözümlerin incelenmesi

17

Sentez ve çözüm örnekleri

11. Ortam havasının hijyeni
Durumu iyileştirmek için <u>somut</u> olarak ne yapmalı?
<ul style="list-style-type: none">• Ekstraksiyon sisteminin filtreleri yer yokluğundan çıkarılmış ve tekrar takılmamış. Toz zemin düzeyinde çekiliyor ve tavan yüksekliğinde atılıyor. Tozlar sürekli karıştırılıyor• Çözüm<ul style="list-style-type: none">⇒ Daha dar filtre kullanma olanaklarının analizi
Daha ayrıntılı incelenecek yönler: Daha dar filtre bulma seçeneklerini araştırmak

18

Sentez ve çözüm örnekleri

14. Özerklik ve bireysel sorumluluklar

Durumu iyileştirmek için somut ne yapmalı?

- Arzaların giderilmesi giderek daha fazla düşünme gerektiriyor. Çalışma koşulları (gürültü) ve çalışma zamanı bu işe hiç uygun değil. Yapılan hataların sonuçları parçaların ücreti giderek arttığı için ağırlaşıyor.
- Sıklıkla arabasını tamircinin yanında bekleyen müşterinin baskısı

• Çözümler :

- ⇒ Her seferinde müşteriye acil olarak geldiğinde arızanın tespit edilmesi için çalışılacağı fakat tamiri için tekrar gelmesi gerektiği belirtilmeli (0€)
- ⇒ Gürültü açısından bu işi optimal koşullarda yapılması için olanak sağlama (bkz gürültü kriteri)
- ⇒ Bu tip işlere mental yükü artıracak için başka iş karıştırmamak (1€)
- ⇒ Bu tanılar için daha fazla zaman öngörmek (2€)
- ⇒ Müşterinin arabasını tamircinin yanında beklemesinden kaçınmak (0€)

Daha ayrıntılı incelenecek yönler:

19

Çalışma durumu: Atölye

1. Mekan ve çalışma alanları	⊖	⊖	⊖
2. İşin organizasyonu	⊖	⊖	⊖
• Eski köprünün adaptasyonu için olanakları analize etmek			
3. İş kazaları	⊖	⊖	⊖
4. Elektrik riskleri ve yangınlar	⊖	⊖	⊖
5. Kumandalar ve işaretler	⊖	⊖	⊖
6. İş materyali, aletler, makineler	⊖	⊖	⊖
7. Çalışma pozisyonları	⊖	⊖	⊖
8. Sarfedilen güç ve el ile yapılan işler	⊖	⊖	⊖
9. Aydınlatma	⊖	⊖	⊖
10. Gürültü	⊖	⊖	⊖
• Kompresörün ses düzeyini düşürmek için olanakların araştırılması			
11. Ortam havasının hijyeni	⊖	⊖	⊖
• Filtre sisteminin alternatiflerini analize etmek (ekstraksiyon sistemi)			
12. Ortam ısısı	⊖	⊖	⊖
13. Vibrasyon	⊖	⊖	⊖
14. özerklik ve bireysel sorumluluklar	⊖	⊖	⊖
15. İşin kapsamı	⊖	⊖	⊖
16. Zaman çatışması	⊖	⊖	⊖
17. Ast üst ilişkileri	⊖	⊖	⊖
18. Psikososyal çevre	⊖	⊖	⊖

20

2 çalışma durumunun sentezi

1. mekan ve çalışma alanları	⊖	⊖
2. İşin organizasyonu	⊖	⊖
3. İş kazaları	⊖	⊖
4. Elektrik riskleri ve yangınlar	⊖	⊖
5. Kumandalar ve işaretler	⊖	⊖
6. İş materyali, aletler, makineler	⊖	⊖
7. Çalışma pozisyonları	⊖	⊖
8. Sarfedilen güç ve el ile yapılan işler	⊖	⊖
9. Aydınlatma	⊖	⊖
10. Gürültü	⊖	⊖
11. Ortam havasının hijyeni	⊖	⊖
12. Ortam ısısı	⊖	⊖
13. Vibrasyon	⊖	⊖
14. özerklik ve bireysel sorumluluklar	⊖	⊖
15. İşin kapsamı	⊖	⊖
16. Zaman çatışması	⊖	⊖
17. Ast üst ilişkileri	⊖	⊖
18. Psikososyal çevre	⊖	⊖

21

Sonuç ve izlem

• Sonuçların PK ne sunumu

- Aşağıdaki konularda yönetim tamam diyorsa SOBANE yönteminin Düzey 2 Gözleme geçme kararı :

- Gürültü
- Çalışma pozisyonları
- Mekan ve çalışma alanları

- PK nin yeni satın alınan 2 garajda da bu süreci başlatma isteği

22

Son bilanço

- İçerde, PK tarafından Déparis'in sonuçları doğrultusunda son bilançonun redakte edilmesi

23

Son Bilanço

N	KİM?	NE YAPIYOR?	Maliyet 0, € €€	Ne zaman?	
				Öne. tarih	Gerçe. tarih
1	Yönetim	Uygun afişlerle müşterilerin atölyeye girmeleri engellenmeli	0	-/-	-/-
2	Yönetim	Römork bağlantılarını ve lastiklerini depolamak için bir alan oluşturmak	€€	-/-	-/-
3	Tamirci	Yeni dolapların içine materyalin yerleştirilmesi ve taşınma için 2/3 gün ayırmak	€€	-/-	-/-
4	Yönetim	Temizlik için zaman öngörmek	€	-/-	-/-
5	PK	Köprünün adaptasyonu için olanakları araştırmak-geometrik düzenleme için 4 sütun yapılması		-/-	den önce analiz
6	Résepsiyon	Acil başvuran müşterilere tanının konacağını ancak tamirin yapılamayacağını belirtin	0	-/-	-/-
7	PK	Daha dar filtreler için olanakları araştırma		-/-	den önce analiz
8	Yönetim	Dikkatsiz kişiler karşısında daha sert davranmak (yemekhane, tuvaletler) ve onlara uygun şekilde uyanlarda bulunmak	0	-/-	-/-

24

Yöntemin kazancı

- “klasik” risklerin analizine tamamlayıcı
 - Çünkü çalışanlar şu anda teorik olarak gerekli olan güvenlik nosyonuna hakim değil
 - Çünkü önleme danışmanı iş gerçekleştirilirken karşılaşılan riskleri her zaman öngöremiyor
- Katılımcı
 - Kendini ifade etme fırsatı
 - Somut öneriler getirme fırsatı

25

Yöntemin kazancı

- Eğitici
 - Sağlık ve güvenlik konusunda eğitim
 - Coğrafik olarak desantralize küçük yapılardan oluşan işletmeler için ideal
 - Tutuma dayalı kazalar/hasarlarla mücadelede ideal
- Korunma anlamında herkesin rol ve sorumluluklarını yeniden dağıtıyor
- İşletmenin beş yıllık planını kurmak için ideal bir temel
- Eylem önceliklerini belirlemek için kayda değer bir yöntem desteği

26

Katılımcı girişimin zorlukları

- Koordinatorün yetkinliği
- Yöntemi iyi bilmek
- Katılımcıların kişilikleri
- Grup dinamiği (liderler,...)
- Çalışma durumunun katılımcılar tarafından bilinmesi
- İş istasyonuna geçebilme olanağı
- Çalışanların harekete geçirilmesi
- Yönetimin etkisi

27

Références

- Stratégie SOBANE de gestion des risques professionnels :

<http://www.deparisnet.be>

