

Vieillesse et travail: à la recherche d'un outil d'évaluation

Dr Maria Mihailescu

Introduction

Politique:

- Pyramide des âges rectangulaire.
- Génération du papy-boom.
- Les pensions

Médecine du travail

- Vieillesse dû au travail
- Travail des personnes vieillissantes

Les différents âges

- Age chronologique = nombre d'années depuis la naissance
- Age biologique = état général résultant du processus de sénescence
- Age psychologique = adaptation du comportement au changement du milieu
- Age social = position du sujet par rapport à la société
- Age subjectif
- Age fonctionnel

Objectifs de l'étude

Il n'y a pas d'outil unanimement reconnu pour évaluer le vieillissement au et par le travail

OBJECTIF

- Tester sur le terrain différents questionnaires pouvant servir d'outils.
 - Compréhension des questions
 - Applicabilité en milieu de travail
 - Sincérité des réponses

Le questionnaire d'interview

12 chapitres, 313 questions.

1. Caractéristiques générales
2. Santé durant l'année écoulée
3. Appareil locomoteur
4. Work Ability Index
5. Habitudes personnelles
6. Caractéristiques professionnelles
7. Caractéristiques du travail
8. Difficultés éventuelles dans le travail et leur évolution avec l'âge
9. Nottingham Health Profile
10. Test de Bortner
11. Mesurage des forces maximales volontaires
12. Modèle de Karasek-Theorell
13. Stress, pension et événements marquants

Enquête sur le terrain

Deux entreprises:

Secteur privé:

- transport et transformation de véhicules
- 40 travailleurs

Secteur public:

- administration communale
- 40 travailleurs
- 4 refus
- 2 travailleurs absents pour maladie de longue durée
- 74 questionnaires remplis
- 61 hommes : 13 employés, 21 ouvriers et 27 chauffeurs.
- 13 femmes : 13 techniciennes de surface.

Passation

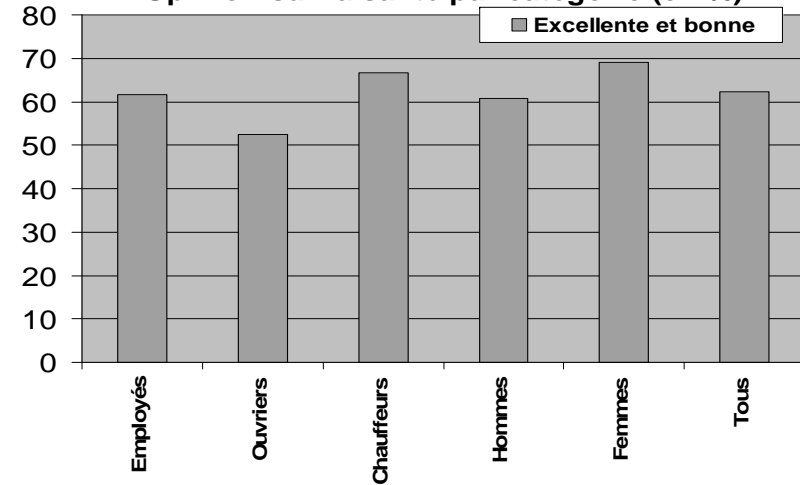
- Interview de 45 minutes
- sur le lieu de travail
- pendant les heures de travail.
- Accord préalable des employeurs (perte de productivité)
- Nécessité d'instaurer un climat de confiance.
- Difficulté majeure : contrainte de temps

Résultats analytiques

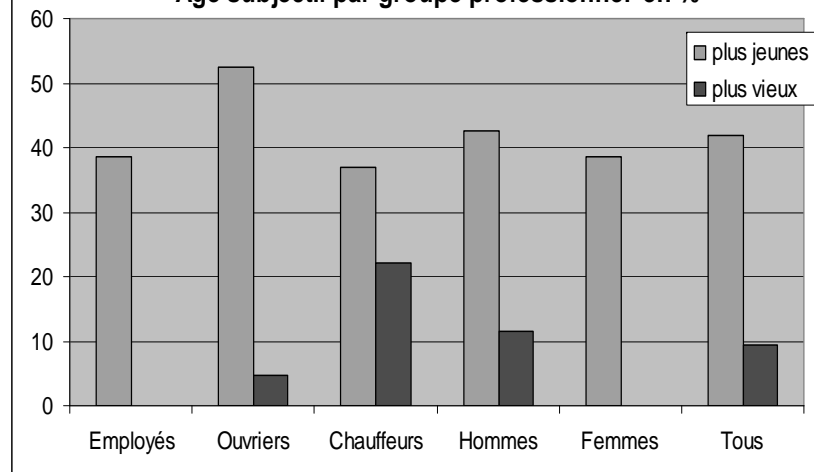
Les caractéristiques générales

- Age moyen : 51.3
- BMI < 30
- 69 % des femmes vivent en couple
- 85 % des hommes vivent en couple
- Population villageoise vivant en maison individuelle, avec bon entourage familial
- Niveau d'instruction : secondaire prédominant

Opinion sur la santé par catégorie (en %)



Âge subjectif par groupe professionnel en %

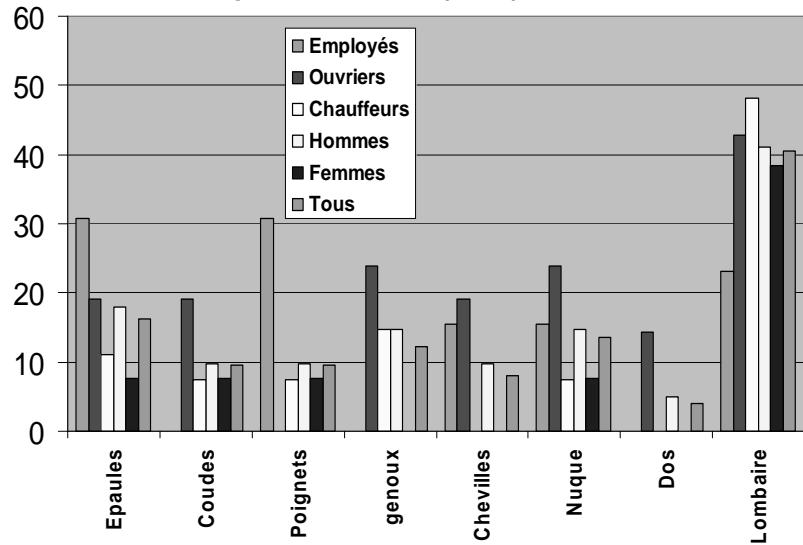


Troubles musculo-squelettiques

- **Employés** : épaules et poignets
- **Ouvriers** : épaules, coudes, genoux, chevilles, rachis
- **Chauffeurs** : rachis lombaire
- **Femmes** : rachis lombaire

Pas de limitations fonctionnelles notables

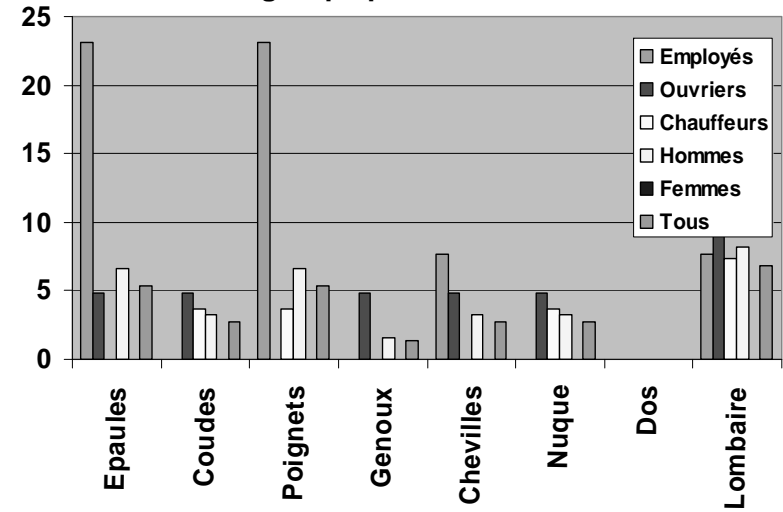
Prévalence des TMS par région et groupes professionnels (en %)



Mémoire MM 23-12-04

13

Prévalence des TMS avec limitations par région et groupe professionnel

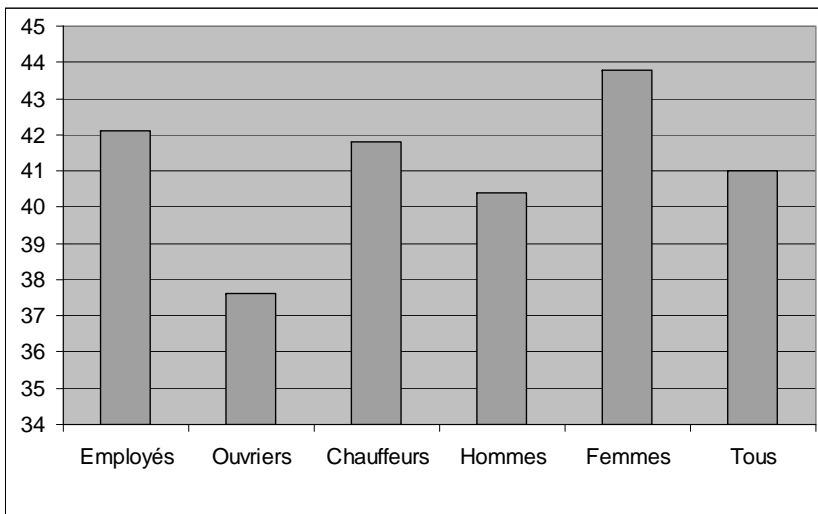


Mémoire MM 23-12-04

14

Work Ability Index

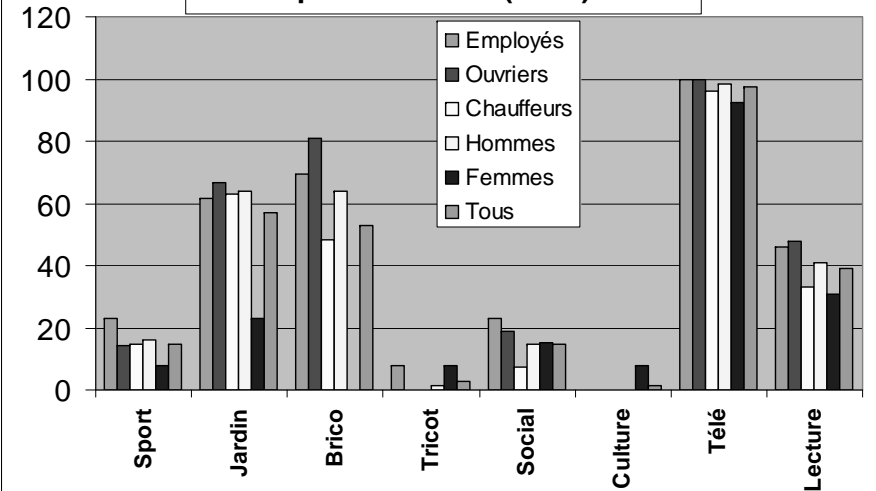
Le score WAI moyen est de 41, soit bon



Mémoire MM 23-12-04

15

Habitudes personnelles par groupe professionnel (en %)



Mémoire MM 23-12-04

16

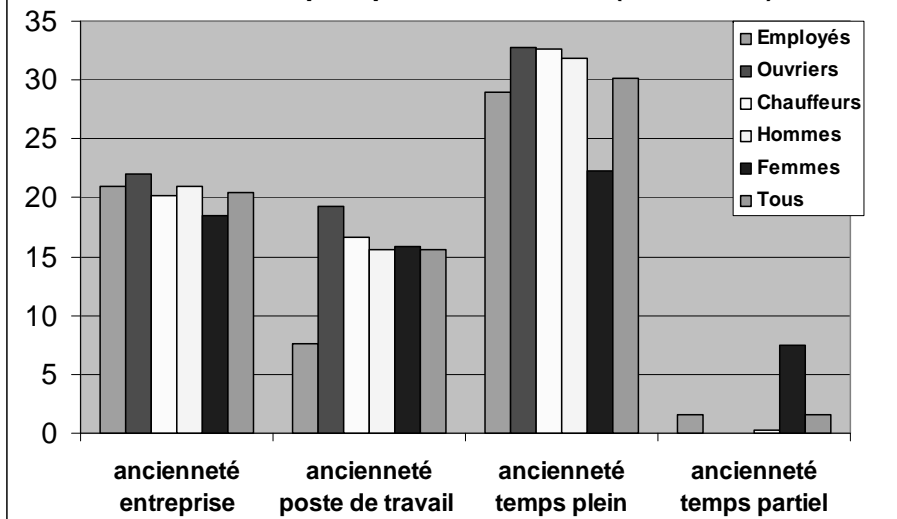
Nottingham Health Profile

- Tonus altéré : ouvriers
- Douleur : employés
- Réactions émotionnelles : femmes
- Sommeil : employés
- Isolement social : ouvriers
- Mobilité physique altérée : employés
- Les chauffeurs ont peu de plaintes.
- Conclusion : pas de profil de morbidité particulier

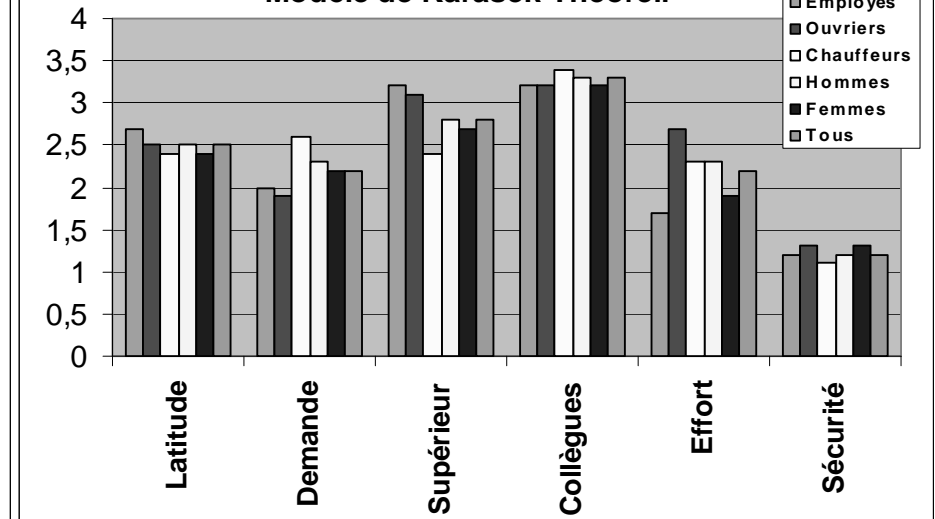
Les forces maximales

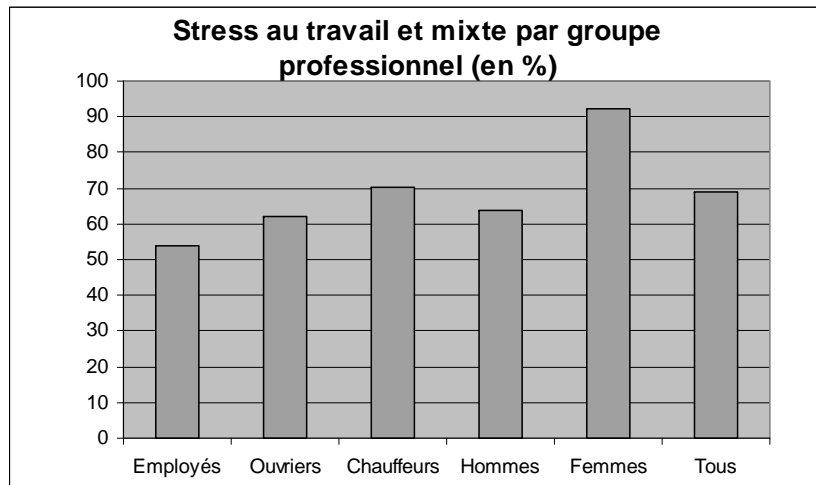
- Valeurs de référence :
 - Hommes : droite 51.5 kg gauche 46.2 kg
 - Femmes : droite 29.8 kg gauche 26.0 kg
- Valeurs de l'échantillon :
 - Hommes : droite 53.4 kg gauche 51.1 kg
 - Femmes : droite 38.0 kg gauche 35.9 kg
- Conclusion : bon développement des structures musculo-squelettiques des membres supérieurs

Caractéristiques professionnelles (en années)



Modèle de Karasek-Theorell





68.9 % de l'échantillon trouvent dans le travail au moins une origine du stress

Stress, pension et événements

- Pension dans 8.5 ans, soit à l'âge légal supposé
- Motif principal du départ à la pension : le droit acquis de l'âge légal
- Frein principal au départ anticipé à la pension : la dimension financière

Analyse multivariée

Etat de santé ressenti par le travailleur

- Opinion sur la santé d'autant plus mauvaise que :
 - arrêts maladie
 - TMS
 - consultations médicales
 - manque de flexibilité
 - manque d'activités physiques
- Pas de corrélation avec le BMI, l'hypertension, l'audition, la vue, les assuétudes et les FMV.

Stress ressenti par le travailleur

- **Le stress ressenti fortement dépendant :**
 - des relations avec les supérieurs
 - des relations avec les collègues
 - de la sécurité d'emploi
- **Pas de corrélation avec les indices de charge de travail :**
 - contraintes temporelles
 - contraintes physiques
 - contraintes mécaniques

Age ressenti par le travailleur

- **Sentiment d'âge plus élevé si :**
 - poids corporel élevé
 - distance doigts-sol élevée
 - esprit de compétition
- **Sentiment d'âge moins élevé si :**
 - vie de couple
 - activités physiques
 - activités sociales

Le score WAI

- **Corrélations négatives importantes avec :**
 - l'état de santé
 - le nombre de consultations médicales
 - le nombre de TMS avec limitations
 - le score d'aptitude physique NHP
- **Corrélation positive avec les contraintes temporelles du travail**
- **Stratégie organisationnelle ? Aspect valorisant ?**

Conclusion

**Parmi un ensemble d'informations physiologiques et sociales,
quelles sont celles susceptibles de dépendre
l'aptitude au travail ?**

Objectif n'est pas atteint.

Le questionnaire abrégé

- Différents chapitres allégés ou supprimés.
- WAI maintenu car utilisé dans de nombreux pays.
- Nottigham Health Profile éliminé: grands malades
- Test de Bortner (type A) éliminé: inapplicable sur le lieu de travail
- Karasek bien accepté, réponses sincères
- Mesurages des FMV utiles.

Conclusion générale

- Pas d'outil pour caractériser l'âge fonctionnel d'une personne en rapport avec son travail
- Difficultés des plus âgés: davantage relationnelles et psychologiques que physiques.
- Après la pension: même travail en privé.
- Seule raison de la poursuite du travail: le montant de la pension.